

Licornes à Impact : le nouvel âge de la valorisation ?

Les coûts évités pour la société,
nouveau critère de valorisation
des licornes à impact



Remerciements

Nous souhaitons remercier l'ensemble des entrepreneurs, investisseurs et institutionnels qui ont accepté de nous partager leurs retours d'expérience et pistes de réflexions : Yann Bucaille-Lanrezac (Café Joyeux), Thibault Lamarque (Castalie), Jean-Gabriel Levon (Ynsect), Jean Moreau (Phenix), Eva Sadoun (LITA.co), Théo Scubla (each One), Cécilia Creuzet (May Santé), Frédéric Bardeau (Simplon), Hortense Harang (Fleurs d'ici) Clément Saint Olive (Alenvi), Jean-Louis Ribes (DSI) et Salomé Géraud (Le Drive Tout Nu).

Nous tenons également à remercier Kenza Tahri (Mouvement Impact France), Elie Vinot (BCG), Baptiste Poncet (BCG), Thibault Cambournac (BCG), Clémence Fernet (BCG) pour leurs contributions.

Les auteurs

Quentin Decouvelaere (Directeur Associé - BCG), Jean-Michel Caye, (Directeur Associé Senior - BCG), Caroline Neyron (Directrice Générale - Mouvement Impact France) en collaboration avec Jérôme Schatzman, Bernard Leca et Elise Leclerc pour le Laboratoire E&MISE de l'ESSEC Business School.

Synthèse

Face aux crises, l'appel d'une nouvelle licorne ?

Ces dernières années, l'émergence dans les secteurs de la fintech, du big data ou encore de la blockchain de 29 licornes françaises - start-ups de moins de 10 ans non cotées en bourse portant une innovation de rupture et valorisées plus d'1 milliard de dollars- **a été facilitée par un volontarisme politique fort qui s'est traduit par des investissements conséquents dans l'innovation technologique et scientifique** (création de la French Tech, soutien BPI France, statut de Jeune Entreprise Innovante, crédit d'impôt recherche conséquent : 7 milliards d'euros en 2022...). En quelques années, la France a ainsi rattrapé son retard au niveau européen, face à d'autres pays comme la Grande-Bretagne, la Suède, ou encore l'Allemagne. _____

Faire émerger des licornes, c'est possible !

Aujourd'hui, la multiplication des crises écologiques et sociales et les engagements croissants pris par la France pour y répondre, notamment au niveau européen (Green deal européen, CSRD) imposent de porter ces mêmes efforts vers l'émergence de champions de la transition. En effet, surmonter ces défis suppose que puissent être développées rapidement et à grande échelle des solutions nouvelles, inédites, de rupture en réponse aux grandes problématiques écologiques et sociales. Pour opérer le basculement nécessaire à la transformation de nos manières de produire et de consommer, les solutions d'avenir devront être massives et généralisables. _____



Identifier les futures licornes à impact

Mais, comment identifier les start-ups à impact ayant le potentiel de se développer ainsi rapidement, les futures Licornes à Impact ? Le potentiel de ces entreprises doit être appréhendé à l'aune de leur capacité à maximiser les bénéfices sociaux et environnementaux générés par leur activité. **Pour cela il apparaît pertinent de revisiter la définition en vigueur de la licorne pour faire émerger une définition spécifique de la licorne à impact.** En mai 2022, le BCG et le Mouvement Impact France, en partenariat avec IPSOS s'associaient dans le cadre de la publication d'une étude visant à comprendre les freins qui subsistent au passage à l'échelle des start-ups à impact et plaidaient pour l'émergence d'une définition spécifique des licornes à impact qui ne se fonde pas uniquement sur le potentiel économique et la valeur créée pour les actionnaires mais qui tienne compte des bénéfices sociaux et environnementaux créés.¹

Dans le deuxième volet de cette étude, le BCG et le Mouvement Impact France, en collaboration avec le Laboratoire d'Evaluation et de Mesure de l'Impact Social et Environnemental (E&MISE) de l'ESSEC, proposent une définition spécifique de la licorne à impact et la substitution du critère de valorisation financière par **celui de la valeur sociale et environnementale créée, dont le montant des coûts que ces entreprises évitent à la société.**

Le calcul des coûts évités porte sur les économies réalisées par la collectivité directement liées à l'activité de l'entreprise. Par exemple, dans le cas de l'entreprise Simplon qui a pour objectif de faire du numérique un levier d'inclusion dans l'emploi, le calcul des économies réalisées par l'Etat renvoie à la somme des prestations sociales (RSA, allocation de retour à l'emploi, accompagnement par le service public de l'emploi) évitées pour chaque bénéficiaire accompagné par Simplon. Autre exemple, dans la lutte contre le gaspillage alimentaire, le montant des coûts évités permis par l'activité d'une entreprise comme Phenix, spécialisée dans la récolte des invendus de grandes surfaces et leur redistribution découle des tonnes de CO2 économisées par tonne de nourriture sauvée. _____

¹ [Découvrez la première partie de l'étude](#)

Mesurer la performance écologique et sociale des entreprises

L'approche proposée est une première expérimentation, par nature améliorable, qui a pour ambition de lancer le débat sur la valorisation des entreprises. Elle ne tient compte que des effets directs (et non par exemple des effets indirects sur la qualité de vie) et avérés (et non des projections d'impact). Elle n'a pas l'ambition de proposer une mesure exhaustive de l'impact, mais elle permet de présenter un indicateur économique compréhensible pour le grand public et homogène entre entreprises et secteurs. Pour cela, notre panel, composé de 11 entreprises à impact, dans cette étude couvre 3 archétypes d'impact : l'impact social avec l'insertion par l'emploi, l'impact environnemental avec la réduction de l'empreinte carbone et l'impact sur la santé via la prévention et l'accompagnement. —

Des entreprises “profitables” pour la société

Les entreprises du panel sont nettement “profitables” pour la société. Elles permettent en moyenne d'éviter à la société des coûts équivalents à 30 % de leur chiffre d'affaires. Si ces coûts évités étaient pris en charge par l'Etat et ajoutés au chiffre d'affaires de ces entreprises, leur résultat net deviendrait de fait largement positif, d'environ 12% du chiffre d'affaires. Alors que dans la vision comptable actuelle, elles ont une rentabilité faible (voire négative pour certaines entreprises à impact). Par exemple, l'impact de Simplon est ainsi estimé à 17,4 millions d'euros de coûts évités par an. Celui de Phenix à 7,1 millions de coûts évités par an.

Pour identifier les licornes à impact, il apparaît donc pertinent d'appliquer aux start-ups à impact une méthode de valorisation de leurs coûts évités. Cela permet non seulement d'avoir une indication plus claire de leur performance en matière d'impact mais aussi de caractériser leur niveau de maturité, et la méthode apparaît pertinente à utiliser pour caractériser les champions de l'impact, et donc, de poser une définition de la « licorne à impact ». Le milliard de valorisation financière qui permet aux start-ups classiques d'accéder au stade de licornes équivaut typiquement environ à 50 millions d'EBITDA (en faisant l'hypothèse d'une valorisation égale à 20x l'EBITDA). Une entreprise à impact pourrait en miroir accéder au stade de licorne à impact dès lors que les coûts que son activité permet d'éviter à la société atteignent annuellement 50 millions d'euros.

Sur les 5 études de cas présentées, les résultats obtenus sont prometteurs : Simplon (17,4 millions d'euros), Phenix (7,1 millions d'euros), Each One (5 millions d'euros), Café Joyeux (0,9 million d'euros), May Santé (0,6 million d'euros). Ils permettent de mettre en lumière non seulement la valeur sociale et/ou environnementale créée par l'activité de ces entreprises, mais aussi de mettre en avant le potentiel d'entreprises capables d'atteindre prochainement le seuil des 50 millions de coûts évités. Cela permet aussi de montrer tout ce que la société aurait à gagner à créer des dispositifs 'miroirs' à la French Tech pour accélérer ces passages à grande échelle.

Pour libérer le potentiel de ces entreprises et faciliter leur passage à l'échelle, le Mouvement Impact France propose que la puissance publique affirme un objectif de 10 licornes à impact parmi les 100 licornes attendues d'ici 2030, qui pourraient être accompagnées par la mise en place de différents dispositifs : mise en place d'un programme "Next Impact" par la French Tech, fléchage d'une partie des fonds de France 2030 ou encore par l'instauration d'un statut de "Jeune Entreprise à Impact" permettant l'octroi d'un crédit d'impôt sur leurs cotisations sociales adossé au montant annuel des coûts évités permis par leur activité.

Table des matières

Synthèse	1
Introduction	6
1. COMMENT IDENTIFIER LES LICORNES A IMPACT, CHAMPIONNES DE LA TRANSITION DE NOS ECONOMIES ?.....	8
A. La mesure de la performance sociale et/ou environnementale au coeur de la définition de la licorne à impact	8
B. Un indicateur clef pour valoriser les champions de la transition : la mesure des coûts évités	8
C. Être une licorne à impact : quel niveau de réussite ?	10
2. MESURE DE LA PERFORMANCE SOCIALE ET ENVIRONNEMENTALE.....	11
A. Périmètre de l'étude : un panel d'entreprises couvrant trois archétypes d'impact	11
B. Méthodologie de l'étude : une approche prudente prenant en compte les impacts directs pour définir la performance écologique et sociale	13
C. Résultats de l'étude : des entreprises nettement "profitables" pour la société	16
3. LES LICORNES À IMPACT SERONT-ELLES LES LICORNES DE.DEMAIN.?	26

INTRODUCTION

Pourquoi faire émerger des licornes à impact ?

Veepee, Blablacar, Exotec... La France compte aujourd'hui 29 licornes, start-ups non cotées en bourse valorisées plus d'1 milliard de dollars. Ces entreprises sont le plus souvent issues de l'innovation technique ou scientifique (fintech, marketplace, big data, blockchain). Leur développement a été particulièrement soutenu en France ces 5 dernières années, grâce à un volontarisme politique fort qui s'est traduit par des investissements conséquents (création de la French Tech, soutien de Bpifrance, statut de "Jeune Entreprise Innovante" ouvrant le droit à des exonérations fiscales pour les start-ups de la tech...).

Aujourd'hui, les engagements pris par la France notamment dans le cadre du Green Deal Européen en réponse à l'intensification des crises écologiques et sociales imposent de porter ces mêmes efforts vers le développement des champions de la transition. En effet, relever ces défis nécessite que puissent être développées rapidement et à grande échelle des solutions nouvelles, inédites et de rupture en réponse aux grandes problématiques écologiques et sociales. Celles-ci devront être massives et généralisables pour opérer le basculement nécessaire à la transformation de nos manières de produire et de consommer.



INTRODUCTION

POURQUOI FAIRE ÉMERGER DES LICORNES À IMPACT ?

Mais comment identifier les Licornes à Impact, start-ups à impact porteuses des innovations des produits et services de demain, capables de se développer rapidement ? En mai 2022, le BCG et le Mouvement Impact France, en partenariat avec IPSOS publiaient une première étude “Les start-ups à impact seront-elles les licornes de demain ?” pour comprendre les freins qui subsistent au passage à l'échelle des entreprises à impact, entreprises ayant pour objectif de répondre à un problème social ou environnemental identifié et qui mettent l'ensemble de leur modèle économique et organisationnel au service de la maximisation de leur impact positif. L'étude plaidait alors pour une mesure différente de la performance des entreprises à impact qui tienne compte, au-delà de leur performance économique, de la valeur sociale et environnementale créée. Dans la continuité de cette première étude, ce second volet se propose d'introduire un critère nouveau dans la valorisation de ces start-ups pour quantifier leur création de valeur : le montant des coûts que ces entreprises évitent à la société. Par exemple : coûts épargnés en ramenant des personnes en situation de chômage vers l'emploi, ou en évitant l'émission de tonnes de CO2.

Le deuxième volet de cette étude, réalisé avec l'appui méthodologique du Laboratoire E&MISE de l'ESSEC, propose un indicateur concret pour quantifier la création de valeur de ces start-ups à impact, qui permettrait d'identifier les futures licornes à impact, et de faciliter leur passage à l'échelle. _____



PARTIE 1

Comment identifier les licornes à impact, championnes de la transition de nos économies ?

A - La mesure de la performance sociale et/ou environnementale au coeur de la définition de la licorne à impact

Aujourd'hui, la valorisation d'une start-up est calculée en fonction de son seul potentiel économique et ne tient pas compte de la valeur sociale et environnementale créée. L'évaluation des start-ups traditionnelles est effectuée sur la base d'une méthode d'actualisation des flux de trésorerie, qui consiste à valoriser l'entreprise sur la base des cash-flows qu'elle générera et que les actionnaires percevront au fil des années.

Au regard des objectifs spécifiques des entreprises à impact, dont la finalité première est de répondre à un problème social ou environnemental, il semblerait pertinent d'évaluer le potentiel de ces entreprises, avant tout sur leur capacité à maximiser la valeur sociale et/ou environnementale créée par leur activité, et non seulement sur leur performance économique. _____

B - Un indicateur clef pour valoriser les champions de la transition : la mesure des coûts évités

Dans ce cadre, nous avons revisité la définition en vigueur de la licorne pour faire émerger une définition spécifique de la licorne à impact. Nous proposons de repartir des trois caractéristiques de la licorne "classique" (innovation de rupture, moins de 10 ans, 1 milliard de valorisation financière), et de substituer au critère de valorisation financière un critère permettant de valoriser la performance globale des start-ups à impact : celui du montant de la valeur sociale et environnementale créée, dont les coûts que ces entreprises évitent à la société. Cette notion de coûts évités porte sur les économies réalisées par la collectivité immédiatement liées à l'activité de l'entreprise.

Par exemple, dans le cas de l'entreprise Simplon, qui a pour objectif de faire du numérique un levier d'inclusion dans l'emploi, le calcul des économies réalisées par l'Etat renvoie à la somme des prestations sociales (allocation de retour à l'emploi et minima sociaux) évitées pour chaque bénéficiaire accompagné par Simplon.

Dans la lutte contre le gaspillage alimentaire, le montant des coûts évités permis par l'activité d'une entreprise comme Phenix, spécialisée dans la récolte des invendus de grande surface et leur redistribution découle des tonnes de CO2 évitées par tonne de nourriture réutilisée.

Si le critère des coûts évités semble pertinent pour évaluer la performance sociale et/ou environnementale d'une entreprise, c'est parce qu'il permet de quantifier de manière concrète et tangible le bénéfice engendré par l'activité de ces entreprises pour la société. Pour le développer, nous nous inspirons ici des contrats à impact, mis en place par l'Etat depuis 2016 pour soutenir les projets sociaux et environnementaux innovants, et qui requièrent une estimation des coûts évités potentiels pour la puissance publique. Le contrat à impact est un « partenariat entre le public et le privé destiné à favoriser l'émergence de projets sociaux et environnementaux innovants. L'investisseur privé et/ou public préfinance le projet et prend le risque de l'échec en échange d'une rémunération prévue d'avance en cas de succès. L'Etat ne rembourse qu'en fonction des résultats effectivement obtenus et constatés objectivement par un évaluateur indépendant. »¹

Ce critère a l'avantage de comparer des activités différentes, de tenir compte de toutes les externalités positives d'une entreprise et de valoriser son apport à la société. _____



¹ <https://www.economie.gouv.fr/contrat-impact>

C - Être une licorne à impact : quel niveau de réussite ?

Un des trois critères de définition d'une licorne énonce que la valorisation de celle-ci doit atteindre ou dépasser le milliard d'euros. En faisant l'hypothèse d'une valorisation typiquement égale à 20x l'EBITDA pour une start-up en forte croissance, une licorne aurait donc un EBITDA (revenus d'une entreprise avant intérêts, impôts, taxes, provisions et dotations aux amortissements) équivalent à environ 50 millions d'euros. En miroir de cette valorisation financière, une entreprise à impact pourrait accéder au statut de licorne à impact dès lors que les coûts évités pour la société permis par son activité atteignent annuellement 50 millions d'euros.

Qu'est-ce qu'une licorne ?

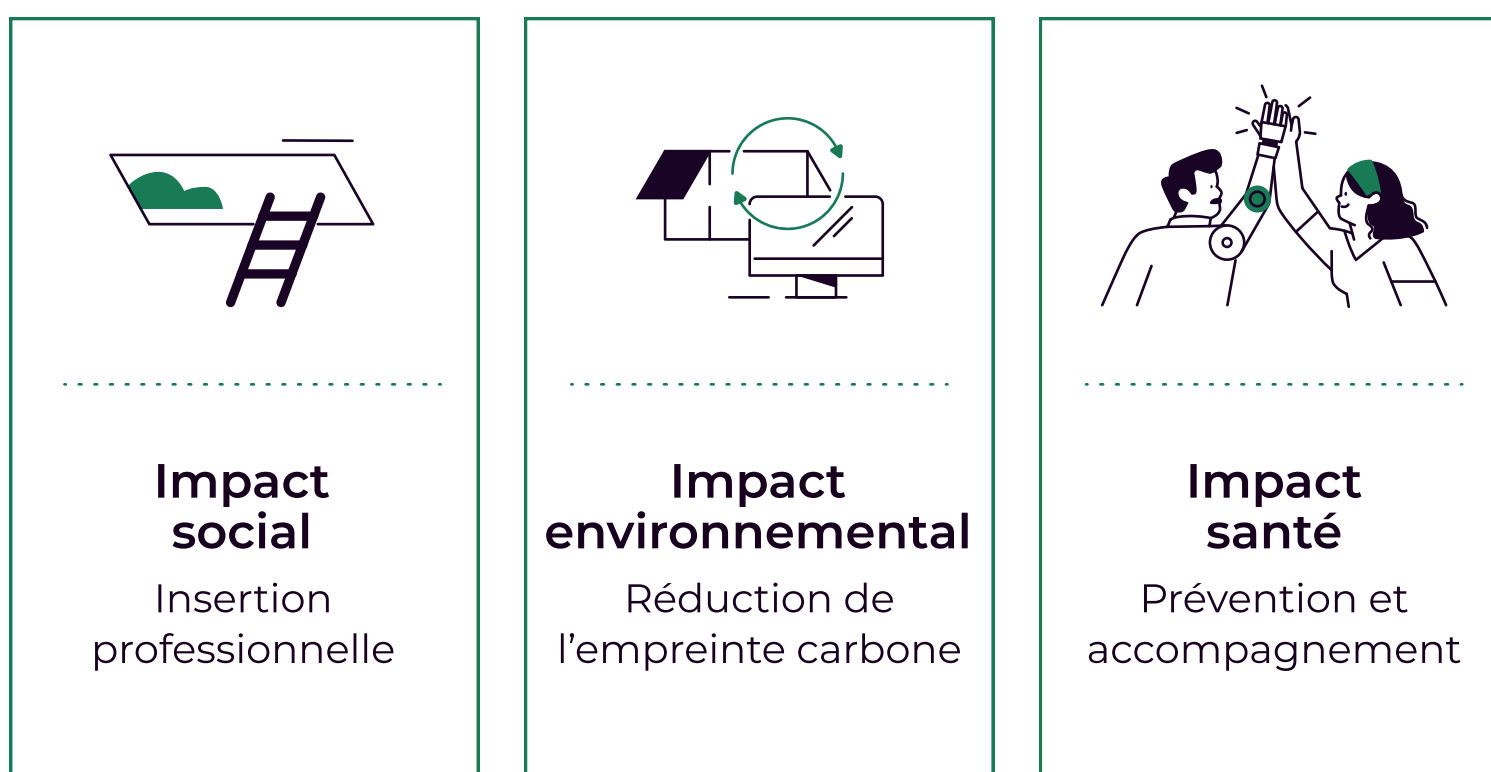


PARTIE 2

Mesure de la performance sociale et environnementale

A - Périmètre de l'étude : un panel d'entreprises couvrant trois archétypes d'impact

Nous avons sélectionné ici un panel d'entreprises couvrant 3 archétypes d'impact :



Archétype d'impact	Indicateur de mesure
<p>Impact social via l'insertion professionnelle</p> <p><i>Etudes de cas : Simplon, Each One, Café joyeux</i></p>	<p><i>Somme des coûts évités à l'Etat (prestations sociales, allocations de retour à l'emploi, RSA, etc) grâce aux activités d'accompagnement vers l'emploi</i></p>
<p>Impact environnemental via la mesure de l'empreinte carbone</p> <p><i>Etudes de cas : Phenix</i></p>	<p><i>Somme des coûts évités par nombre de tonnes carbonées évitées</i></p>
<p>Impact sur la santé via la prévention et l'accompagnement</p> <p><i>Etudes de cas : Maysanté</i></p>	<p><i>Somme des coûts évités à l'Etat relatif au nombre de passages aux urgences et consultations médicales évités</i></p>

B - Méthodologie de l'étude : une approche prenant en compte les impacts directs pour définir la performance écologique et sociale

Afin d'estimer l'impact des entreprises, de nombreuses méthodes et approches ont vu le jour.

Parfois complexes, leur lisibilité et leur analyse comparative ne sont pas facilitées pour les pouvoirs publics ou investisseurs privés. A des fins de lisibilité et d'homogénéité, nous faisons donc le choix dans cette étude de privilégier une approche monétaire des effets directs d'une entreprise à impact.

Nous ne tenons compte ni des effets indirects (par exemple la prévention des maladies ou des cas de délinquance pour une entreprise d'insertion) ni d'effets qui se prêtent mal à une monétisation (comme l'amélioration de la qualité de vie) bien que ces effets soient dans certains cas très significatifs.

Nous ne tenons pas compte non plus des projections des entreprises à impact mais uniquement des impacts avérés, actuels – ce qui désavantage ces entreprises par rapport à des entreprises « classiques » dont la valorisation financière dépend fortement des perspectives de croissance, en particulier pour les jeunes entreprises.



Une littérature scientifique conséquente s'est développée dans l'estimation monétaire de l'impact, notamment au Royaume-Uni où une étude est obligatoire pour valider un financement au-delà d'un certain seuil. On peut notamment citer la méthode dite SROI (Social Return on Investment), développée au début des années 2000 par le Roberts Enterprise Development Fund (REDF) aux Etats-Unis, reprise et officiellement endossée par le gouvernement britannique en 2009, traduite pour la France en 2011 par l'ESSEC, ou la Valeur Actualisée Nette (VAN) Socio-économique, estimation de la création de valeur collective créée par la politique publique sur le long terme, nette de ses coûts, et ramenée en une valeur d'aujourd'hui par un calcul d'actualisation – méthode utilisée notamment par un certain nombre de cabinets de conseil spécialisés.

Nous nous sommes inspirés de cette littérature afin de calculer rigoureusement les coûts évités tout en maintenant une méthode simple. Les deux principes fondamentaux suivis sont les suivants :

Détermination de l'impact

Il s'agit d'établir un lien de causalité entre l'activité de l'entreprise et l'impact identifié ainsi et d'en neutraliser la partie dont la cause est extérieure à l'activité de l'entreprise. Cette étape s'appuie sur des données qualitatives et/ou quantitatives afin d'évaluer, par exemple dans le cas d'une entreprise d'insertion, le pourcentage des personnes embauchées qui n'auraient pas trouvé d'emploi en l'absence de cette entreprise (étaient éloignés de l'emploi depuis de nombreuses années, n'avaient pas de piste d'embauche concrète, etc).

Monétarisation

Elle vise à exprimer différents impacts dans une même unité, en l'occurrence monétaire, parfois en s'appuyant notamment sur des valeurs de référence (comme par exemple la taxe carbone pour traduire un impact environnemental en unité monétaire).

La méthode de calcul des coûts évités s'appuie sur 3 composantes communes aux 3 archétypes d'impact :

- **L'unité d'indicateur d'impact** : quantification numéraire de l'impact positif de la start-up.
 - ▶ Cet indicateur correspondra par exemple au nombre de personnes employées/réinsérées pour l'impact social, au nombre de tonnes de nourritures sauvées du gaspillage pour l'impact environnemental, ou par exemple, le nombre de passages aux urgences évités pour l'impact sur la santé.

- **Le coefficient d'attribution** : part de l'impact mesuré qui n'aurait pas eu lieu sans l'activité de la start-up.
 - ▶ Par exemple la part de personnes qui n'auraient pas trouvé d'emploi sans l'accompagnement d'une start-up à impact social, ou la part des produits qui auraient été gaspillés sans l'intervention d'une start-up spécialisée dans la lutte contre le gaspillage alimentaire.

- **Les coûts annuels évités par unité d'indicateur d'impact** : la somme de tous les coûts annuels évités à la société grâce à l'impact de l'entreprise.
 - ▶ Par exemple les coûts évités pour l'Etat pour les personnes accompagnées par une start-up à impact social, le coût des tonnes de CO2 évitées par une start-up à impact environnemental, ou le coût des passages aux urgences évités par une start-up à impact sur la santé.

La multiplication de ces 3 composantes permet ainsi d'obtenir le total des coûts évités pour la société par chacune des start-ups à impact.

C - Résultats de l'étude : des entreprises nettement "profitables" pour la société

Les résultats sont éloquentes : les entreprises du panel permettent en moyenne d'éviter pour la société des coûts équivalents à 30 % de leur chiffre d'affaires. Si ces coûts évités étaient pris en charge par l'Etat et ajoutés au chiffre d'affaires de ces entreprises, leur résultat net deviendrait de fait largement positif, environ 12% du chiffre d'affaires - alors que dans la vision comptable actuelle, elles ont une rentabilité faible (voire négative pour certaines entreprises à impact).

**Les coûts évités représentent en moyenne
~30% des revenus des entreprises du panel**

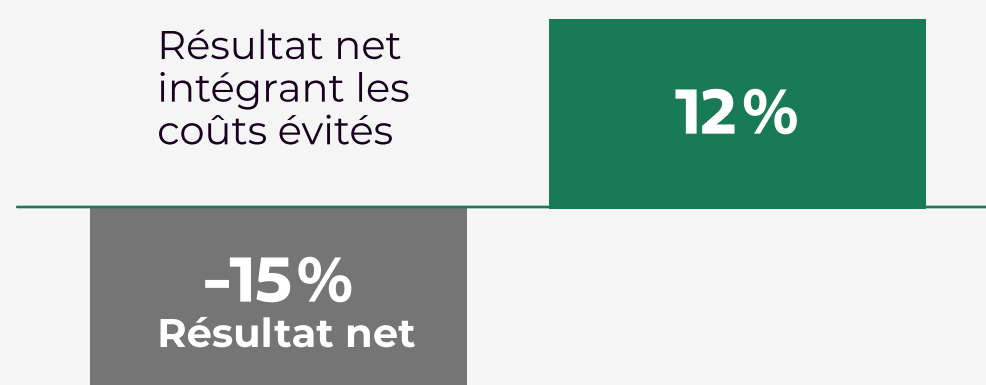
~30%

Les coûts évités représentent en moyenne 30% du chiffre d'affaires des entreprises à impact étudiées

Soit 3,5M€ de coûts évités pour un chiffre d'affaire moyen de 12M€ sur notre panel



En tenant compte des coûts évités, le résultat net passerait de -15% à +12% en moyenne



Sur les 5 études de cas présentées, les résultats obtenus sont prometteurs. Dans leurs champs respectifs, les entreprises du panel atteignent des montants de coûts évités encourageants : 17,4 millions d'euros par an pour Simplon, 7,1 millions d'euros par an pour Phenix, 5 millions d'euros par an pour Each One, 0,9 million d'euros par an pour Café Joyeux et 0,6 million d'euros par an pour Maysanté.

SIMPLON
.CO

Les coûts évités :
17,4M€

Année de création : 2013

Présentation : Simplon est une école qui forme au numérique en France et à l'international.

Mission : Faire du numérique un levier d'inclusion dans l'emploi.

Activités principales :

- 75 "Fabriques" (écoles) en France et 48 à l'étranger
- 21 000 apprenants formés gratuitement (dont 44% de personnes faiblement ou non diplômées)

Estimation prudente : Approche qui tient compte uniquement du périmètre français, sans compter les effets au-delà de deux ans ni la pénurie de personnes dans l'informatique.

3100

X

28%

X

20K€

≈

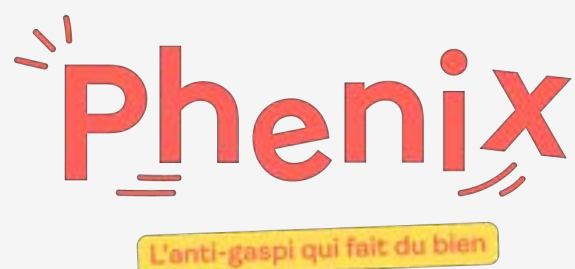
Unité d'indicateur d'impact : Nombre d'apprenants formés avec une sortie positive vers l'emploi en France en 2022.

Coefficient d'attribution : 28% des demandeurs d'emploi n'auraient pas trouvé d'emploi sans l'activité de Simplon.

Coûts annuels évités par unité d'indicateur d'impact : Somme des coûts évités pour l'Etat (prestations sociales : RSA, allocation de retour à l'emploi, accompagnement par Pôle Emploi) en moyenne par personne accompagnée par Simplon).

17,4M€

Total des coûts évités pour la société découlant du montant moyen des aides versées par l'Etat.



Les coûts évités :
7,1M€

Année de création : 2014

Présentation : Phenix est une entreprise spécialisée dans la récolte des invendus des grandes surfaces, leur redistribution, et la formation du personnel de la grande distribution.

Mission : Éviter au maximum le gaspillage des produits alimentaires et faire en sorte que les solutions anti-gaspillage profitent à tous.

Activités principales :

- ~ 15 000 commerces et entreprises partenaires
- ~ 2 000 associations caritatives partenaires
- ~ 4M de personnes utilisant l'application Phenix
- ~ 200 employés

Estimation qui ne prend pas en compte l'impact positif sur le pouvoir d'achat pour les utilisateurs ou via le soutien à des associations, l'impact sur la santé d'une meilleure alimentation, etc.

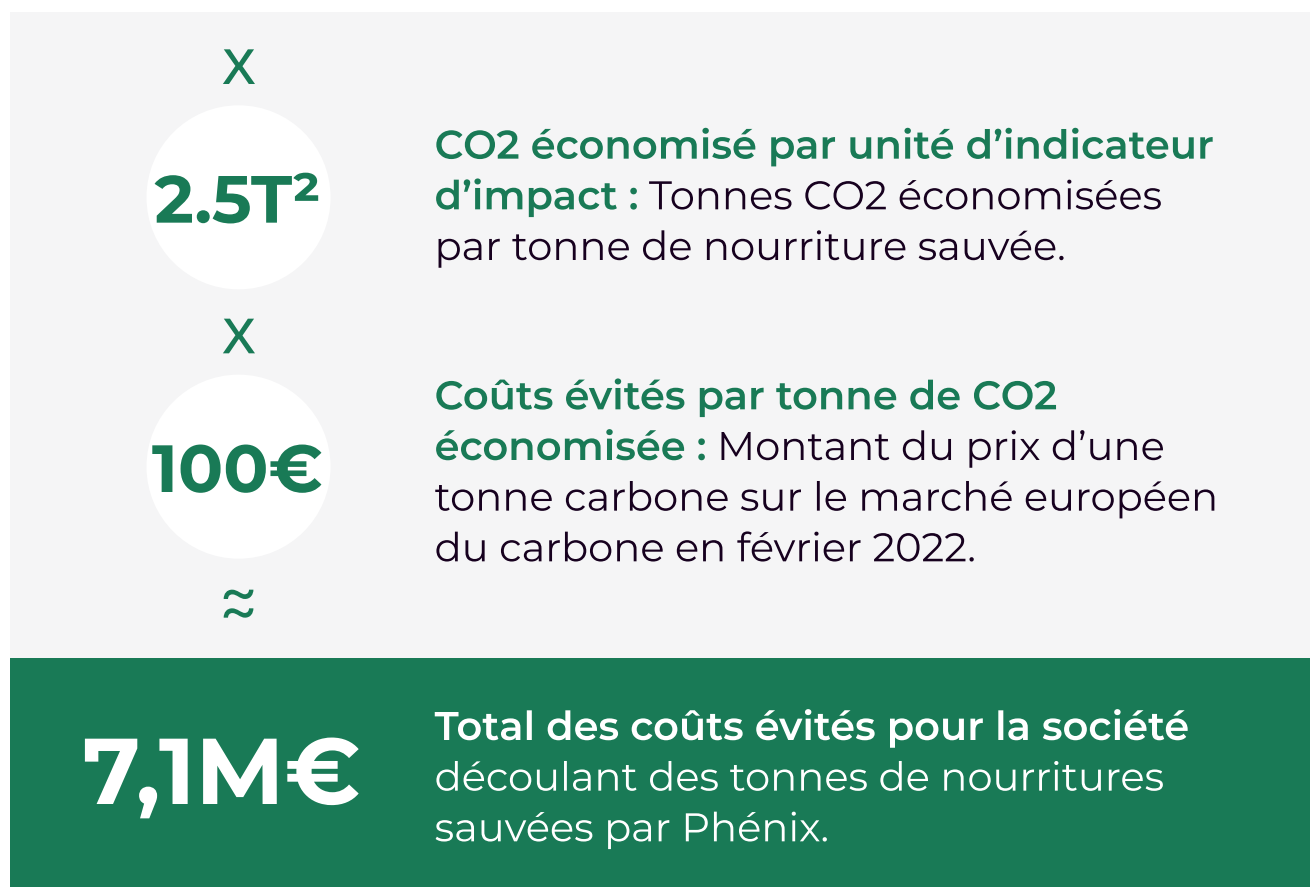
33K

Unité d'indicateur d'impact : Tonnes de nourriture sauvées en 2022.

X

86%

Coefficient d'attribution : La grande majorité des produits aurait été gaspillée sans les services de Phenix.



² Trois méthodes sont possibles pour évaluer le montant de la tonne de carbone :

- **Coût de l'extraction** : 125 à 335\$ par tonne de Co2 d'après l'International Energy Agency pour la méthode par captation (DAC)
- **Coût de la tonne carbone sur les marchés réglementés, principaux marchés à date** : actuellement ~100€ sur le marché européen (EU Emissions Trading Scheme)
- **Coût de la tonne de carbone sur les marchés volontaires** : 15-20\$, selon une étude BCG-Shell (janvier 2023)

Dans cette étude de cas, nous avons retenu l'hypothèse intermédiaire : le coût de la tonne carbone sur les marchés réglementés.

each One

Les coûts évités :
5M€

Année de création : 2015

Présentation : Each One propose des parcours de formation et d'accompagnement à l'emploi dédiés aux personnes réfugiées.

Mission : Redonner vie aux projets professionnels des personnes réfugiées en faisant de l'inclusion un levier de performance.

Activités principales :

- Accompagnement vers l'emploi : environ 450 en 2022
- + 5 500 collaborateurs d'entreprises formés et engagés depuis la création

Estimation prudente : Approche qui ne prend pas en compte les coûts évités via la baisse des aides au logement, les effets au-delà des périodes de CDD, etc.

427

X

90%

Unité d'indicateur d'impact : Nombre de personnes embauchées en 2022.

Coefficient d'attribution : 90% des personnes accompagnées n'auraient pas trouvé d'emploi sans Each One.

X
13K€
≈

Coûts annuels évités par unité d'indicateur d'impact : Somme des coûts évités pour l'Etat (prestations sociales : RSA, allocation de retour à l'emploi, accompagnement par Pôle Emploi) en moyenne par personne réinsérée par Each One.

5M€

Total des coûts évités pour la société découlant du montant moyen des aides versées par l'Etat.



Les coûts évités :
0,9M€

Année de création : 2017

Présentation : Café Joyeux est la première famille de cafés-restaurants qui emploie et forme en milieu ordinaire des personnes en situation de handicap mental et cognitif au coeur de nos vies.

Mission : L'inclusion de la fragilité dans le monde par le travail et la rencontre.

Activités principales :

- 14 cafés-restaurants (Paris, Bordeaux, Rennes, Lisbonne, etc...) employant 129 personnes en situation de handicap mental et cognitif
- 30 cafés-restaurants d'ici à 2025
- 1 marque de café éponyme et de thés & tisane

Estimation prudente qui ne prend pas en compte la baisse des aides au logement, la fin d'un accompagnement coûteux par Pôle Emploi, l'acquisition pour la vie de compétences professionnelles, l'amélioration de la santé des TH, le renforcement du lien social, l'aide apportée aux parents des TH, etc...

36

X

80%

Unité d'indicateur d'impact : Nombre de travailleurs handicapés (TH) embauchés en 2022.

Coefficient d'attribution : 80% des TH embauchés n'auraient pas trouvé d'emploi sans Café Joyeux.

X
32K€
≈

Coûts annuels évités par unité d'indicateur d'impact : Somme des coûts évités et des richesses créés moins les aides reçues de l'Etat en moyenne par TH embauché.

0,9M€

Total des coûts évités pour la société découlant des embauches de TH en 2022 par Café Joyeux.

may.

Les coûts évités :
0,6M€

Année de création : 2020

Présentation : Une application dédiée aux (futurs) parents qui apporte des réponses fiables et personnalisées à toutes leurs questions, dès la grossesse.

Mission : Apporter savoir et confiance au plus grand nombre de parents et futurs parents pour leur bien-être et celui de leurs enfants.

Activités principales :

- Accès à des professionnels de santé 7j/7
- Contenu sur des thèmes tels que le sommeil, l'alimentation, la santé, l'éveil et l'éducation
- Conseils pour l'enfant mais aussi la mère

Estimation prudente qui ne prend pas en compte une meilleure prévention des maladies ; les questions liées à l'éveil, à l'éducation, à l'alimentation et au sommeil ; l'amélioration du bien être des parents et des enfants, etc...

2 600

X

80%

X

7 800

X

80%

X

Unité d'indicateur d'impact : Passages aux urgences évités & consultations en ville évitées.

Coefficient d'attribution : Retours qualitatifs des utilisateurs sur l'importance de la parole du professionnel de santé pour lever leurs peurs.

220€

32€

≈

**Coûts évités par unité
d'indicateur d'impact :**
Coût d'un passage aux
urgences & Coût d'une
consultation en ville.

0,6M€

Total des coûts évités pour la société
découlant de l'activité de conseil de
May en 2022

PARTIE 3

Les licornes à impact seront-elles les licornes de demain ?

Si aucune de ces entreprises n'accède pour l'heure au stade de licorne à impact, et au seuil de 50 millions d'euros de valeur sociale et environnementale créée et de coûts évités par an, donc, au stade de licorne à impact, leurs perspectives de développement nous rendent confiants sur la possibilité de voir émerger rapidement de nouvelles licornes à impact.

La mesure de leur impact permettrait de placer ces entreprises à l'avant-garde en matière de performance financière, mesure amenée à devenir la norme dans les prochaines années. L'émergence des champions de la transition pourra être facilitée par une meilleure prise en compte de la valeur créée pour la société par ces entreprises.

Du reste, cette méthode de valorisation permet également de mettre en lumière tout ce que la société aurait à gagner à créer des dispositifs 'miroirs' à la French Tech pour accélérer ces passages à grande échelle.

Les trois recommandations du Mouvement Impact France à destination de la puissance publique :

1

Une généralisation de l'utilisation de l'indicateur des coûts évités, pour **l'impact positif** y compris dans la comptabilité extra-financière

2

Fixer l'objectif de 10 licornes à impact parmi les 100 licornes attendues d'ici 2030 par la mise en place d'un programme « Next Impact 40 » de la French Tech en redirigeant **10% des fonds de France 2030 destinés aux entreprises vers les entreprises à impact**

3

A l'instar du statut de Jeune Entreprise Innovante (JEI), créer un statut "Jeune Entreprise à Impact" permettant à toutes les entreprises générant des coûts évités d'obtenir un crédit d'impôt sur leurs cotisations sociales adossé au montant annuel des coûts évités permis par leur activité **pour optimiser l'allocation des aides directes aux entreprises**

